

Richtlinien zur ISO-Norm 12647-2:2013

Wir drucken nach ISO Standard 12647-2:2013.
Die Basis unserer Standards bilden die ISO-Normen.

Die ISO-Norm 12647-2:2013

beschreibt die für uns geltenden Prozessparameter und legt Sollvorgaben und Grenzwerte fest.

Datenerstellungsvorgaben

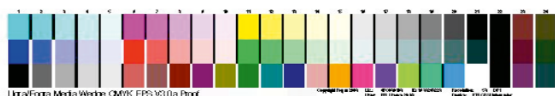
Richtlinie zur technischen Aufbereitung und problemlosen Datenübernahme bildet das «Merkblatt für den Datenaustausch».

PDF/X nach ISO 15930-1

beschreibt die medienangepasste Anlieferung von Druckvorlagen. Weitere Informationen zu PDF/X, Prüfprofile, Anleitungen und Einstellungen zur PDF/X-Erstellung finden Sie unter www.pdfx-ready.ch.

Prüfdruck (Andruck/Kontraktproof)

Die Abweichung des «Max. Mittelwerts – aller Patches» darf dE 3.00 nicht überschreiten (Mittelwert der 46/72 Felder des Medienkeils). Verwendeter Medienkeil: v3.0a.



Maschinenandruck

Für hochwertige Druckprodukte mit hohem Qualitätsanspruch empfehlen wir einen Maschinenandruck auf unseren Produktionsanlagen mit dem Aufлагенpapier.

Die Abweichungen vom Maschinenandruck zur Auflage betragen < dE 3.00 (Mittelwert der 46/72 Felder des Medienkeils). Farbreihenfolge: KCMY.

Papiertypen nach ISO 12647-2:2013

Die von uns hauptsächlich eingesetzten Papiere können von der Oberflächenbeschaffenheit her in zwei Klassen eingeteilt werden:

Gestrichene Papiere

PS 1: Premium gestrichen/Holzfrei gestrichen

Ungestrichene Papiere

PS 5: Holzfrei ungestrichen weiss/Offset

Skalafarben nach ISO 2846-1 (DIN 16539)

Diese Norm beschreibt die Eigenschaften der Skalafarben für den Offsetdruck. Ergänzend dazu dient die Auswertung des Ugra/Fogra-Medienkeils, mit dem wir Proofs und Druckresultate auswerten.

Volltondichte/Tonwertzunahme

Die Tonwertzunahme entspricht derjenigen des Akzidenz-Offsetdrucks auf die jeweilige Papiersorte im 20/40/80/50 %-Rasterfeld.

Dichte-Anforderungen an Prüfdrucke:

	PS 1	PS 5	Toleranz
K	1.80	1.55	+/- 0.07 D
C	1.45	1.10	+/- 0.05 D
M	1.45	1.10	+/- 0.05 D
Y	1.30	1.10	+/- 0.05 D

Tonwertzunahme-Anforderungen an Prüfdrucke (allen Farben):

	20%	40%	80%	50%
PS 1	10.5 %	15.3 %	11.0 %	16.0 %
PS 5	17.2 %	22.3 %	13.2 %	22.0 %
Toleranz	+/- 3 %	+/- 4 %	+/- 3 %	+/- 4 %

Ausgabe

Tonwertbereich: Reproduzierbarer Tonwertbereich 2–98 %

Rasterweiten:

- 80er für gestrichenes Papier PS 1
- 70er für ungestrichenes Papier PS 5
- Sublima-Raster für fotorealistische Bilder (gestrichene und ungestrichene Papiere)

Rasterpunktformen:

- Elliptisch, moderater Kettenrasterepunkt mit Punktschlüssen bei 40% und 60%
- Hybrid-Rastertechnologie Sublima

Farbbezeichnungen: K = Schwarz, C = Cyan, M = Magenta, Y = Gelb
Sonderfarben sind auszusprechen

Hilfsmittel zur Qualitätskontrolle

Messgeräte:

- Spektralfotometer
- Digitales Mikroskop (SpectroPlate)
- Heidelberg Axis Control

Messelemente:

- Ugra/Fogra-Medienkeil
- EC/bvdm Gray Control Strip M i 1
- Heidelberg-CtP-Messelement
- Heidelberg Druckkontrollstreifen

Abmusterung ISO 3664:2009

Die visuelle Beurteilung der Druckqualität erfolgt unter Normlicht D50 (5000 °K, 2000 lx).

